

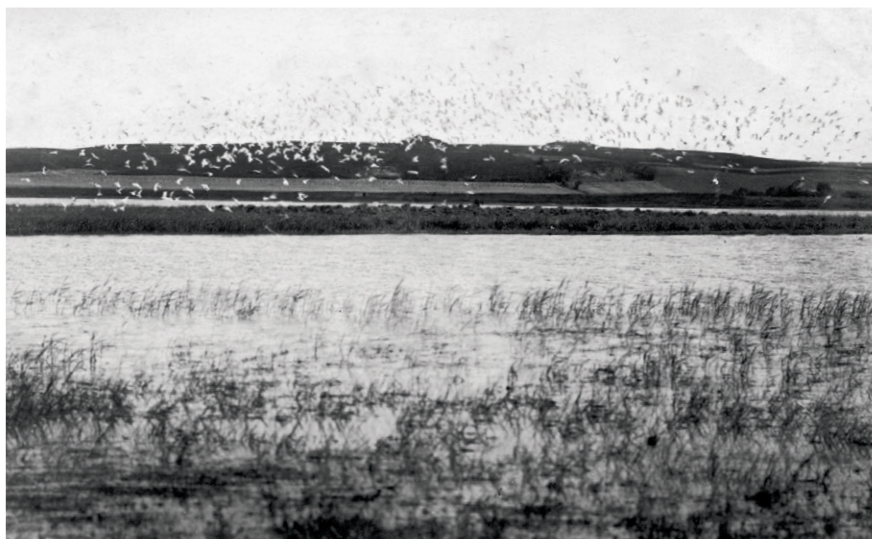
Juelstrup Sø er på vej tilbage som livfyldt vådområde

I 1867 flyttede pastor H.H. Licht med familie ind i den pompøse Juelstrup Præstegård. Ikke mindst den 11-årige datter Agnes var begejstret for at flytte fra den lave, stråttækte Hundborg Præstegård i Thy til faderens nye embede med tilhørende bolig.

Præstegården mindede mest af alt om en lille herregård, men også naturen omkring vakte begejstring, ikke mindst hos børnene. I 1944, i en alder af 88 år, beskrev Agnes Licht sin barnheds naturparadis med disse ord:

»En smuk fiskerig sø stødte umiddelbart op til haven, i den en ikke lille ø, befolket med tusinder af måger og terner. Denne sø, som var ca. en mil i omkreds, og denne spændende fugleø var en virkelig »herlighed« til embedet. Som ejere af en stor fladbundet båd drev vi rosport i høj grad, både i solskinsvejr og på måneskinsaftener. Oftest var vort mål dog øen, hvor vi af og til kunne hente en kurv fuld af dejlige friske mågeæg, men rederne lå så tæt ved siden af hinanden, at man måtte træde forsigtigt(...).

I den lange vinter- og issæson var søen vor store – vist ofte meget farlige – skøjtebane, men der er nu engang en engel, der



Terneholm – eller Tanholm – husede en stor koloni af terner og måger, der først endegyldigt forsvandt efter udtørringen i 1921. Billedet må altså være taget før dette årstal. Foto: Støvring Kommunes Lokalhistoriske Arkiv.

passer på de børn, der ikke har en fader eller moder eller barnepige eller politi til at vogte på alle deres foreteelser, – forfrosne og drivvåde, det har vi ofte været, men aldrig haft alvorlig mén af vore barnlige udskjelser.

En fest var det også, når karlen trak vod i søen, at se 10, 12 ja 14 store gedder sprælle

i nettet, men denne vodtrækning, hvortil der skulle en ekstra mand, skete sjældent, mest til store fester som konfirmation, bispevisitats eller lignende, ellers nøjedes vi med i timevis af sidde musestille i båden og mede aborre og skaller, – men de gjorde ikke megen lykke i køkkenet.«

Juelstrup Sø

Oprindelig del af højmosen Buderupholm Mose, der strakte sig op til Hæsum i nordvest. Fladvandet hedesø på 70 hektar. Meget fugle- og fiskerig, men tørlagt i forbindelse med tørvegravning fra 1910 til 1921. Ejes i dag af staten, der har besluttet at genskabe søen fra 2009. På det gamle kort fra 1880 (tv.) ses søens oprindelige udstrækning, og med den nye sø markeret med lyseblåt. Diget mod nordvest er angivet som stipt signatur. Det nutidige kort (th.) er fra 1979.

Rebild Kommune.

Koordinater: 6306300, 549300.





Den udtørrede Juelstrup Sø er næsten forsvundet ud af landskabet. Blot en svag sænkning antyder, hvor den lå indtil for 100 år siden. De gamle fugleøer, Store og Lille Terneholm, kan dog stadig erkendes, og når søen genskabes, vil de atter dukke frem, men det er tvivlsomt, om tidligere tiders rige fugleliv vil vende tilbage. En række højspændingsmaster henover den udtørrede søbund bidrager ikke til idyllen.

God jagt

Også en senere kilde beretter om forholdene i Juelstrup Sø:

»Far fortalte ofte om de mange ænder og gæs, som han i ungdomsårene havde skudt ved Juelstrup Sø før udtørringen. Ligeså kunne han berette om de mange store gedder og aborrer, som han fangede ved søens bred. Ja, endda så mange, at han til sidst ikke var særlig velset, når han kom hjem til Kristine, hans fars husbestyrerinde, med rygsækken fyldt med fisk. Til sidst var der ingen, der brød sig om fisk, uanset hvordan de blev tilberedt.«

Denne malende beskrivelse af den rige natur før udtørringen i 1921 stammer fra Søren Peter Sørensens erindringer. Beretningen opbevares på lokalhistorisk Arkiv i Øster Hornum. Sørensen kan ikke selv have oplevet søen, da han var født i 1918, men takket være faderens farverige fortællinger er Søren Peter Sørensen tæt på at være et øjenvidne.

En tredje lokal kilde beretter også

om den fuglerige sø, hvor terner og måger yngede i mængde på Tanholm (= Terneholm).

Præsten havde retten til at indsamle fuglenes æg, som han videresolgte til en mellemhandler. På et tidspunkt ville denne handelsmand have prisen sænket med 1 øre pr. dusin æg. Præsten vred sine hænder og sagde beklagende, at der burde ikke være brug for noget, der hed mellemhandlere, der kunne tjene ublu på varerne. Hertil svarede handelsmanden, at »hvis A ka få ordet direkte fra Vorherre, hår A ett' brug for præsten«!

Af hensyn til tørvegravningen

Juelstrup Sø blev udtørret over nogle årtier, med en stor sænkning af vandstanden i 1910 som kun efterlod en mindre sø i midten, og den endelige udtørring ved pinsetid i 1921.

Søens skæbne var nøje knyttet sammen med tørvegravningen i den

nordfor beliggende Buderupholm Mose. Sammen med Hæsum og Sørup Moser har den udgjort et samlet højmosesområde på 140 hektar.

I årene 1873-77 lå der en tørvefabrik i Støvring. Den hentede sine råvarer i disse moser. Under Første Verdenskrig tog tørvegravningen et vældigt opsving på hele egnen, og det medførte behov for dræning af moserne.

Tværs ned gennem Buderupholm Mose var der gravet en grøft for at lede vandet bort til Guldbækken og derfra videre til Limfjorden. Ejeren af mosen havde også rettighederne til Juelstrup Sø, som han imidlertid hæggede om. Det betød, at når afvandingskanalen blev rensset op, havde mændene forbud mod at fortsætte grøften mod øst helt ud til søen. Alligevel så lodsejerne deres snit til – år for år – at få gravet grøften længere, og søens vandspejl faldt mere og mere til gavn for udtørringen af

engene omkring søen. Hele arbejdet blev udført med skovl og trillebør af mænd med masser af hård hud i hænderne. Det var jo før gravemaskinernes tid.

Til sidst var søen tømt for vand. Det fortælles, at da vandet sank i foråret 1921, var der så mange ål i søbunden, at folk strømmede til for at samle dem op med de bare hænder. Også gedder, aborrer, skaller, hork samt karusser levede i søen.

Her vrimlede det også med småsommerfugle som f.eks. det sjældne guldglimsende Langhornsmøl *Adela cuprella* med de usædvanligt lange følehorn. Spredt omkring i den korte lyng voksede større og mindre klynger af lysviolette Bredbægret *Ensian*.

Sommerfugleeksperten V. Sigfred Knudsen skrev om den fladvandede hedesø i 1921, og takket være ham har vi et godt indtryk af naturforholdene dengang. Ud over masser af grå- og krikænder forekom der bekkasiner og andre engfugle som ryle, præstekrave, svaleklire, tinksmed, rødben, brushøns og ikke mindst viber overalt. Ude på holmene – Store og Lille Terneholm – yngede der flere tusinder par hættemåger, og der sås regelmæssigt »mindre flokke« af sortterner. Forfatteren fremhæver desuden

Lige på bredden af den gamle sø har de kommunale myndigheder tilladt, at en moderne skrothandel med lastbiler har til huse.



Det sjældne guldglimsende Langhornsmøl *Adela cuprella* med de usædvanligt lange følehorn flokkedes i mængder ved Juelstrup Sø før afvandingen i 1921. De to eksemplarer på billedet er fotograferet et helt andet sted i landet. Foto: Lars Andersen.

en observation af både hvid og sort stork på samme dag i søen.

Juelstrup Præstegård ejede de udtørrede søarealer, men i 1926 overtog staten præstegårdens jord, små 100 hektar. Efterfølgende blev jorden udstykket på ni mindre ejendomme, de såkaldte husmandsbrug. I 1953 blev Juelstrup Præstegård nedlagt som præstebolig. I dag er ejendommen i privat eje og huser bl.a. et postordre-firma, der handler med IT-udstyr.

Nyskabt sø med badestrand

Da den udtørrede Juelstrup Sø blev besøgt i september 2005, var der kun at sige: »Ak, hvor forandret«!

På Terneholm, hvor der engang yngede både terner og måger i umådelige mængder, græssede nogle sortbrogede kvier. Det var alt det liv, der kunne konstateres. Øvrige arealer lå hen med kløvergræs, mens en rapsmark skar sig ned gennem søen.

Hele området bærer præg af det nære naboskab til motorvej E45, der skærer sig gennem baghaven til den gamle præstegård. Fra øst breder sig også Støvring By. En markant højspændingstrace henover den udtørrede søbund bidrager heller ikke til idyllen, når den konstante brusen fra motorvejens strøm af biler blander sig med højspændingsmasternes knitren.

For år tilbage overtog staten ved arv 11 hektar af det tørlagte søareal, og deraf udspang ideen hos Skov- og Naturstyrelsen om at genskabe søen. En jordfordeling kunne sættes i gang, da en landmand tilbød at sælge nabo-ejendommen til den gamle sø. Og så gik det slag i slag.

I efteråret 2009 forventes anlægsarbejderne sat i gang, og de skulle kunne afsluttes i 2010. I løbet af 1-2 år regner man med, at søens vandspejl vil stige til det oprindelige niveau.

Da ingen vandløb strømmer til området, vil en gendannet sø være helt



På sognekortet over Buderup Sogn fra 2. halvdel af 1800-tallet benævnes Juelstrup Sø for »Sørup Sø«. Der er aftegnet to holme, hvoraf den sydligste er navngivet som Tanholm.

opnå den rene badevandskvalitet. Derfor er der planer om at anlægge en kunstig sandstrand til badegæster i det nordvestlige hjørne nær dæmningen. For børn og unge i lokalsamfundet vil den plan utvivlsomt vække stor begejstring, hvorimod den næppe vil gavne naturgenopretningen.

KILDER

Bruun f. Licht, Agnes: Barndoms minder fra Juelstrup Præstegaard i 1870'erne. Fra Himmerland og Kjær Herred. Bind XIII, p: 270-283. Historisk Samfund for Aalborg Amt, 1943-1944.

Forfatterens besøg på lokaliteten, 27. sept. 2005 og 26. juni 2009 (fotos).

Gjedsted, Hans: Juelstrup Sø tidligere... og måske igen? Midthimmerlands Folkeblad, forår 2009.

Gregersen, Alfred Ingeman: Erindringer. 2004. Findes i Lokalhistorisk Arkiv i Øster Hornum.

Knudsen, V. Siegfred: Jydske Egne. I. Juelstrup Sø og Omegn. Flora og Fauna 27: 26-38. 1921.

Olsen, Aage: Juelstrup præstegård. www.buderup-gravlev.dk/bygning/juelstrup.htm. Oprindeligt trykt i kirkebladet i foråret 2002.

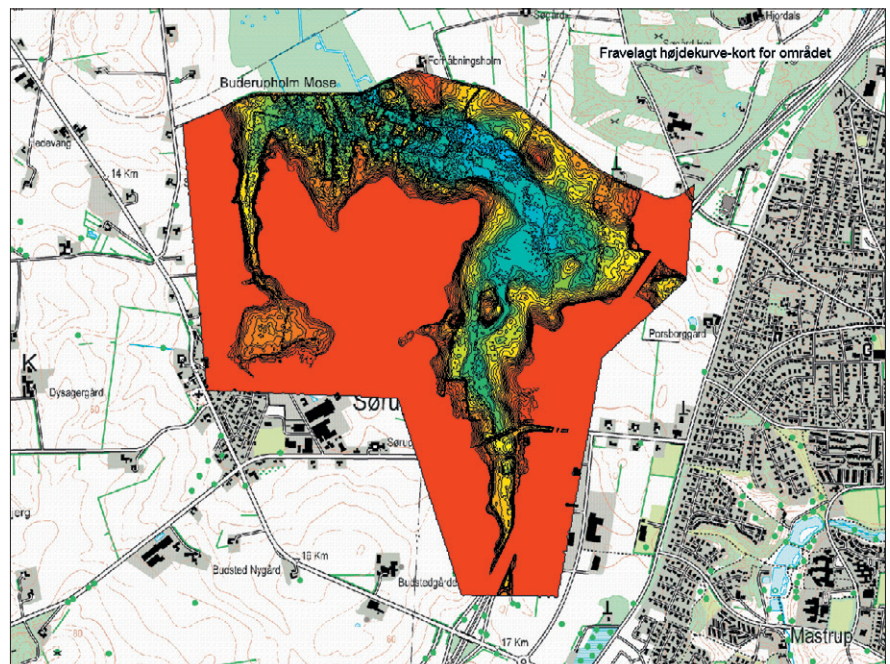
Sørensen, Søren Peter: Torvegravning i Hæsum Mose i 1920'erne. Erindringer. Udateret. Opbevares i Lokalhistorisk Arkiv i Øster Hornum.

afhængig af grundvand samt nedbør, men hvis ikke alt vandet skal forsvinde op i de afgravede mosearealer, skal der bygges et 250 meter langt dige i nordvesthjørnet mod Buderupholm og Hæsum Moser. Terrænet har sat sig mere end to meter i de gamle moser.

Det betyder, at den genskabte sø ikke bliver helt så stor som de oprindelige 64 hektar, selvom vandstanden hæves til datidens kote 42,25. Også oppe i nordøst kommer der til at mangle en lille spids, som motorvejen har afskåret. Den nye sø bliver derfor kun 53 hektar stor, med en maksimal vanddybde på tre meter og en middeldybde på 1,45 meter. Dertil kommer dog ca. 10 ha sump og våde enge samt fem hektar tør eng.

Det hele bliver ikke kun genskabt natur. Da søen vil være grundvandsbettinget, dvs. uden tilløb med forurenet spildevand eller drænvand, forventer man hos Skov- og Naturstyrelsen at

Skov- og Naturstyrelsen har ladet foretage denne laserscanning fra fly i foråret 2006 af den tørlagte Juelstrup Sø. Scanningen afslører, at moserne er afgravede særdeles dybt (de mørkeblå partier) oppe i nordvest. Uden dæmningen ville ganske betydelige arealer i Buderupholm Mose blive oversvømmet. Der er otte meters højdeforskel mellem den røde og den mørkeblå farve. Man ser også ganske tydeligt den tidligere fugleø, Tanholm, der formentlig atter vil opstå, når der fyldes vand i søen.



Fuglelivet i dag

Med tilladelse fra Dansk Ornitologisk Forening bringes her et uddrag af DOF-basen, der rummer et meget stort antal fugleobservationer fra alle betydningsfulde fuglelokaliteter i landet. Ønskes der en detaljeret og aktuel status for fuglelivet ved Juelstrup Sø, så brug dette link: www.dofbasen.dk

Herunder ses en oversigt over de 7 fuglearter (og racer), som var registreret fra **Juelstrup Sø**, pr. 4. august 2009. I parentes ses antallet af observationer og individer i alt.

Tårnfalk	(1/1)	Ringdue	(1/3)	Skovskade	(1/1)	Gulspurv	(1/3)
Fasan	(1/5)	Solsort	(1/2)	Gråkrage	(1/2)		

Herunder ses en oversigt over de 2 andre dyr (end fugle), som var registreret fra **Juelstrup Sø**, pr. 4. august 2009. I parentes ses antallet af observationer og individer i alt.

Hare	(1/1)	Rådyr	(1/3)
------	-------	-------	-------